

UŽIVATELSKÝ NÁVOD

Výrobce a dovozce:
IMMAX, Pohorčí 703, 742 85 Vřesina, EU | www.immaxneo.cz | www.immaxneo.com
Vyrobeno v P.R.C.

IMMAX NEO SMART ZAVLAŽOVACÍ SYSTÉM WIFI

VLASTNOSTI

- plány zavlažování.
- funkce detekce spotřeby vody a sledování stavu.
- režim zavlažování a režim mlžení

TECHNICKÁ SPECIFIKACE VNITŘNÍ JEDNOTKY - BRÁNA

Materiál : ABS / nerezová ocel
Barva: černá
Rozměr vnitřní jednotky - brána: 59x64x125 mm
Typ bezdrátové sítě: 2,4 GHz
Bezdrátový standard: IEEE 802.11b / g / n
Komunikace s venkovní jednotkou: RF signál 433 MHz, vzdálenost 100 metrů
Stupeň krytí vnitřní jednotky: IP20
Jmenovité napětí: AC 110-230V ± 10% , 50/60 Hz
Maximální zatížení: 10A

TECHNICKÁ SPECIFIKACE VENKOVNÍ JEDNOTKY - ČASOVAČ

Materiál : ABS / nerezová ocel
Barva: žlutá + černá
Rozměr venkovní jednotky - časovač: 102x45x154 mm
Stupeň krytí venkovní jednotky: IP54
Komunikace s vnitřní jednotkou: RF signál 433 MHz, vzdálenost 100 metrů
Zavlažovací cykly: libovolná kombinace dní
Doba zalévání : 1-60 minut
Pracovní teplota: 3 °C -55 °C (37 ° -122 ° F)
Rozsah tlaku vody: 0,5 až 8 barů (10-72,5 PSI)
Průtok: 5L-35L / min
Napájení: 4x AA alkalické baterie (nejsou součástí balení)
Výdrž na baterie: 10 až 12 měsíců

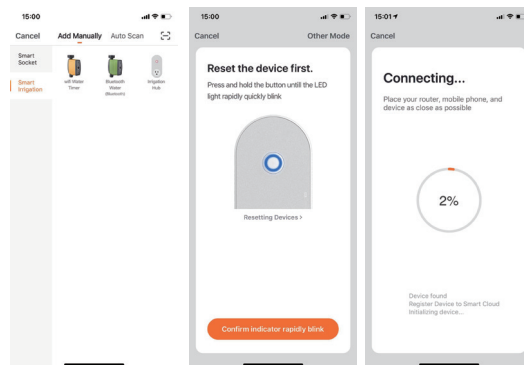
APLIKACE IMMAX NEO PRO

1. Stáhněte si aplikaci Immax NEO PRO z Google Play a nebo App store, nebo použijte přiložený QR kód.
2. Naistalujte aplikaci.
3. Přihlaste se ke svému účtu Immax NEO PRO a nebo se nově zaregistrujte.



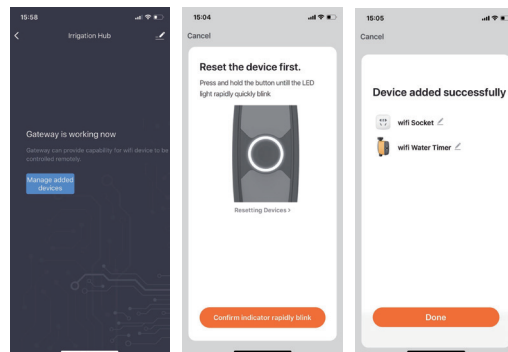
SPÁROVÁNÍ WIFI BRÁNY SMART ZAVLAŽOVACÍHO SYSTÉMU

1. Zapojte Wifi bránu Smart zavlažovacího systému do elektrické zásuvky a zapněte ji.
2. Otevřete aplikaci Immax NEO PRO a kliknutím na ikonu „+“ v pravém horním rohu přidejte zařízení.
3. Ze seznamu vyberte „Zavlažovací systém“ a postupujte dále podle pokynů v aplikaci.
4. Vyčkejte na úspěšné spárování brány Smart zavlažovacího systému s aplikací Immax NEO PRO.

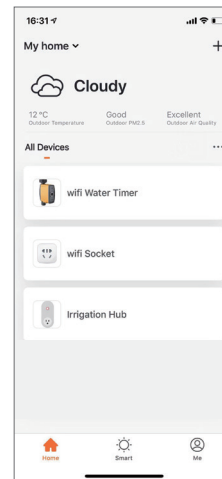


PŘIDÁNÍ ČASOVAČE ZAVLAŽOVÁNÍ

1. V aplikaci Immax NEO PRO klikněte na ikonu Brána zavlažovacího systému a potom na „Správa přidanych zařízení“. Ve spodní části obrazovky klikněte na „Přidat další zařízení“. Ze seznamu vyberte časovač zavlažování.
2. Stiskněte a podržte tlačítko na časovači zavlažování, dokud LED dioda nezačne rychle blikat. V aplikaci potvrďte, že LED dioda rychle bliká. Vyčkejte na úspěšné spárování zařízení s aplikací.

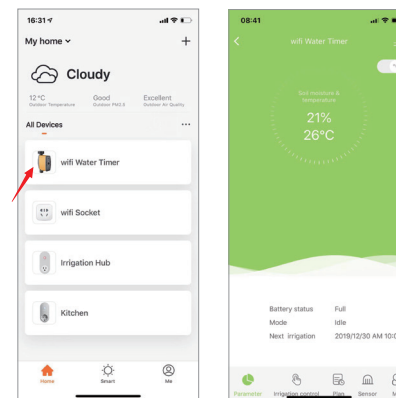


3. V aplikaci Immax NEO PRO se vám zobrazí 3 nové zařízení: brána zavlažovacího systému, Wifi zásuvka a Časovač zavlažovacího systému. Poznámka: Ikona „Wifi zásuvka“ se používá k ovládní zapnutí / vypnutí napájení zásuvky. I když je zásuvka vypnutá, funkce Brány zavlažovacího systému jsou stále aktivní.
4. K jedné Bráně zavlažovacího systému můžete přidat maximálně 4 časovače zavlažovacího systému.

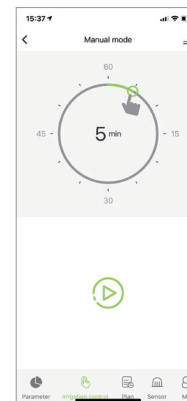


NASTAVENÍ ČASOVAČE ZAVLAŽOVÁNÍ

1. Klikněte na ikonu časovače zavlažování. Na nové stránce se vám zobrazí informace o spárovaném zařízení - stav připojení, informace o stavu půdy (pokud máte napárané čidlo vlhkosti půdy), čas příštího zavlažování.

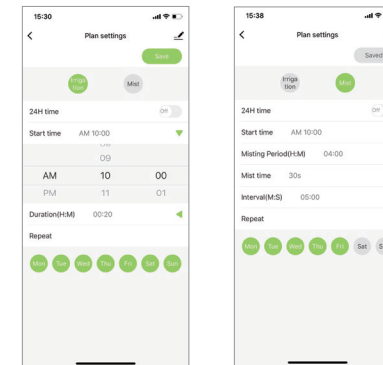


2. Ruční režim: Klikněte na „Ovládání zavlažování“ v aplikaci. V této záložce může zapnout / vypnout zavlažování a nastavit čas, za jak dlouho se zavlažování zapne / vypne.

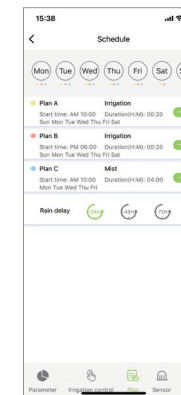


3. Nastavení plánu: Klikněte na tlačítko „Plán“. V této záložce můžete nastavit denní zavlažovací plán a plán zpoždění při dešti. Plán zavlažování zahrnuje dva režimy: režim zavlažování nebo režim mlhy. Můžete nastavit maximálně 3 úkoly na jeden den.

První obrázek ukazuje: režim zavlažování; zalévání 20 minut. Začátek je každý den v 10:00. Obrázek dva ukazuje: režim mlhy; zavlažování každých 5 minut po dobu 30 vteřin, doba trvání je 4 hodiny.



4. Funkce odložení při dešti: Odložení zavlažování při dešti lze nastavit na 24 hodin, 48 hodin, 72 hodin.



Senzor vlhkosti a teploty půdy

(není součástí balení, lze dokoupit samostatně, katalogové číslo 07509L)

1. Do Brány zavlažovacího systému můžete připojit senzor pro monitorování vlhkosti půdy. Pokud je vlhkost půdy vysoká, časovač zavlažovacího systému přestane zalévat.
2. Časovač zavlažovacího systému má vlastní funkci sledování průtoku vody. Můžete sledovat každý den spotřebu vody. Minimální průtok vody pro sledování je 25 l / hod.

AUTOMATIZACE

Po naprogramování zavlažovacích plánů začne časovač zavlažovat podle daného scénáře. Stav zavlažování můžete sledovat v aplikaci.

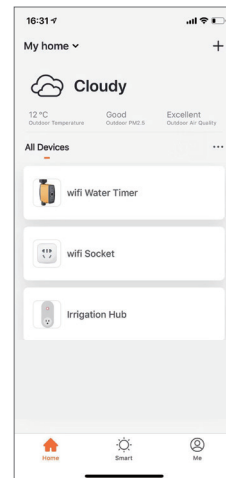
OSTATNÍ

1. Ujistěte se, že vzdálenost mezi Bránou zavlažovacího systému a Časovačem zavlažovacího systému je menší než 60 metrů v otevřeném prostoru.
3. Bránu zavlažovacího systému lze také použít jako chytrou zásuvku.
 - a) Klikněte na ikonu „Wifi zásuvka“ na domovské stránce, pro vzdálené ovládání zásuvky.
 - b) Můžete také nastavit časový rozvrh zapnutí / vypnutí napájení zásuvky.

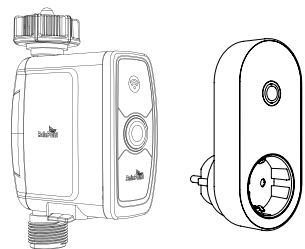
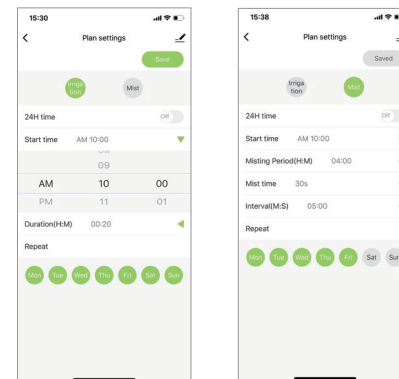
UPOZORNĚNÍ

1. Pokud očekáváte teploty pod bodem mrazu, měli byste ze Smart zavlažovacího systému vypustit vodu a uložit jej na místo, kde nebudou teploty klesat pod bod mrazu.
2. Filtr zachycuje částice nečistot, což prodlužuje životnost časovače. Filtr pravidelně čistěte a v případě opotřebení jej vyměňte.





The Irrigation schedule is including two mode: Irrigation mode or Mist Mode, max 3 plans per day
 The figure one shows: irrigation mode; watering 20 minutes. start time is 10 AM everyday.
 The figure two shows: mist mode; spray 30 seconds of every 5 minutes, duration time is 4 hours.

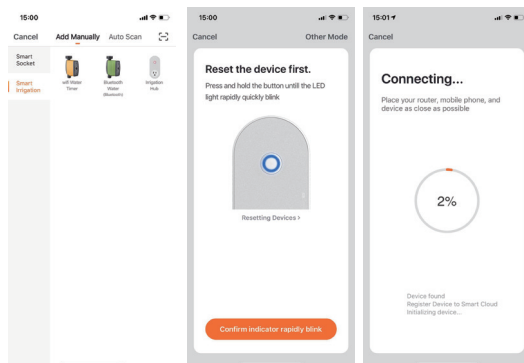


USER MANUAL

Manufacturer and importer:
 IMMAX, Pohorlí 703, 742 85 Vřesina, EU | www.immaxneo.cz | www.immaxneo.com
 Made in P.R.C.

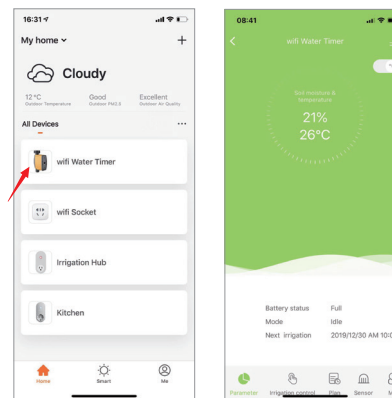
CONNECTING YOUR WIFI GATEWAY

1. Plug your Wifi gateway into an electrical socket and Switch it on.
2. Open the APP "Control Master" and click the icon "+" on the top right corner to add device.
3. Connection of the gateway: click the "Irrigation Hub", and follow the prompts.
4. When the user interface shows that "gateway is working now" means Wifi gateway connected successfully.

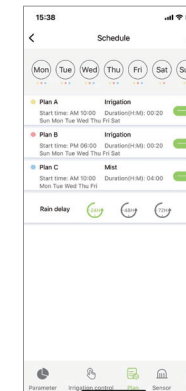


PRODUCT OPERATION OF WIFI WATER TIMER

1. Click the Wifi water timer icon, user can rename the device, APP will displayed paired device and connection status, current weather forecast.



4. Rain Delay Function: Rain delay can be set 24 hrs, 48 hrs, 72 hrs during rainy days or the soil moisture index is high.



MAIN FUNCTION

- This kit including one WiFi water timer and one Wifi gateway
- One gateway can pair with max 4 Wifi water timers
- 433MHz RF communication with Wifi gateway and Water Timer
- The Wifi gateway can be used as Wifi timer socket
- Set and Check Irrigation Schedule through smart phone APP
- The Wifi controller compatible with soil moisture sensor
- Delay the watering schedule base on the data from soil sensors
- Manually rain delay function
- One Wifi timer can connect 1 rain sensor and 1 soil moisture sensor
- Manually watering
- Water flow meter function
- With Irrigation mode and Mist mode options for watering
- Low power indicator
- Build-in filter

TECHNICAL SPECIFICATIONS

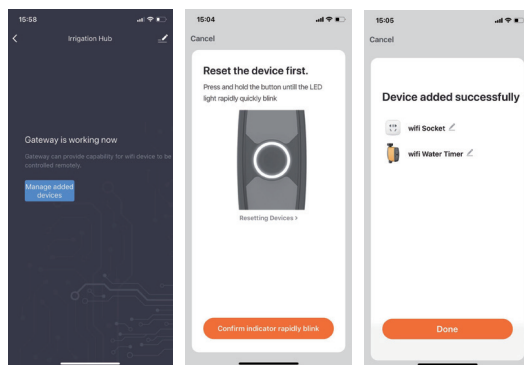
1. 1" BSP or 3/4" NH inlet
2. 3/4" outlet thread
3. Working pressure: 0.5bar to 8bar (10PSI-120PSI)
4. Max flow: 5L/min to 35L/min
5. Water proof: IP54
6. Working temperature 0°C to 50°C (32°F-122°F)
7. Battery life over 1 year
8. Wifi timer power by 4 AA batteries, Wifi gateway power by AC power
9. Irrigation Mode: Watering frequency: everyday or any day
 Watering times: max 3 times per day
 Watering duration: from 1min to 11h 59m
10. Mist Mode: Mist Period: 1min to 11h 59m
 Mist Working time: 5s to 59s
 Max interval time: 15min 59s

IMMAX NEO PRO APPLICATION

1. Search "Control Master" in the App store/Google Play, download and install.
2. Scan this QR code to download directly, and install
3. You'll need to register an account on your Control Master App before you connect your WiFi smart water timer.

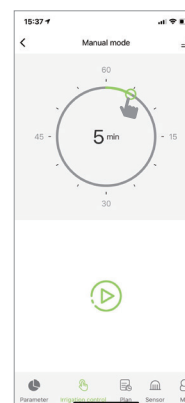
ADD WIFI WATER TIMER

1. Follow the instruction, click "Manager added devices" to add wifi water timer
2. press and hold the button until the LED light rapidly quick blink, and then click "confirm indicator rapidly blink" for connecting. It will show "Device added successfully" once wifi water timer connect successfully.



3. After pairing, back to APP home page, it shows 3 devices icon: Wifi water timer, Wifi socket and Irrigation Hub.
 Tips: "Wifi socket" icon is used for controlling the socket power ON/OFF. Even if the Wifi socket power is OFF, the Wifi gateway function is still workable.
4. One Wifi gateway can add max 4 Wifi water timers, please repeat the above steps to pair other water timers.

2. Manual mode: Click the "irrigation control" on APP, user can manually turn ON/OFF the water timer and set the manually start time.
 Tips: The communication delay will be around 0.5seconds to 1 seconds, please do not repeatedly press the button



3. Plan setting: Click the "Plan" button, user can set daily irrigation schedule and rain delay plan.

SENSOR FUCTION

1. Users can connect additional sensors to monitor the soil moisture, when the soil moisture is high, the water timer will stop watering.
2. The water timer has its own water flow monitoring function, and users can track the daily water consumption. The minimum monitoring water flow is 25 L / H

AUTO RUNNING

1. After setting the watering plans, the water timer will start watering following the schedules. Users can check the working statuses on the APP.

OTHERS

1. Please make sure the distance between Wifi gateway and Wifi water timer within 60 meters.
2. The Wifi gateway also can be used as a Wifi control socket.
 - a) Click the "Wifi socket" icon at the home page, user can remote control the socket.
 - b) User also can set a timer schedule to on/off the power of the socket.





UŽIVATELSKÝ NÁVOD

Výrobce a dovozce:
IMMAX, Pohoří 703, 742 85 Vřesina, EU | www.immaxneo.cz | www.immaxneo.com
Vyrobeno v P.R.C.

TECHNICKÁ SPECIFIKACE

Komunikace s vnitřní jednotkou: RF signál 433 MHz, vzdálenost 60 metrů
Rozsah měření vlhkosti: 0-100%
Indikuje úroveň vlhkosti: 20%, 40%, 60%, 80%, 100%
Rozsah měření teploty: -10°C až 60°C
Stupeň krytí: IP65
Pracovní teplota: -10°C až 60°C
Napájení: 3x AAA baterie (nejsou součástí balení)
Rozměry: 135x138x110mm
Hmotnost: 260g

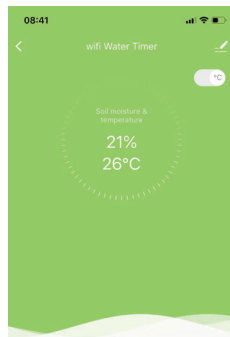
APLIKACE IMMAX NEO PRO

Stáhněte si aplikaci Immax NEO PRO z Google Play nebo Apple store.

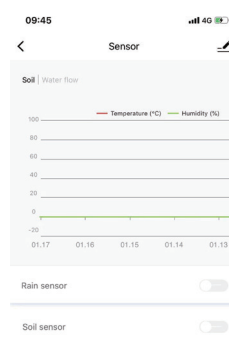


ZPROVOZNĚNÍ

Po připojení našeho Smart zavlažovací systému Wi-Fi s aplikací Immax NEO PRO klikněte na ikonu Zavlažovacího systému, přepněte na záložku „Sensor“.



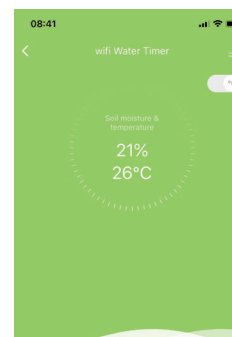
Battery status Full
Mode Idle
Next irrigation 2019/12/30 AM 10:00



Rain sensor
Soil sensor



Rain sensor
Soil sensor



Battery status Full
Mode Idle
Next irrigation 2019/12/30 AM 10:00



V záložce Senzoru se zobrazí přepínací tlačítko pro senzor půdy a senzor deště. Přepínací tlačítko je šedé pokud senzor není připojený.

Odšroubujte dvířka na zadní straně senzoru půdy a vložte baterie. Po vložení baterií se na několik vteřin rozsvítí ZELENÉ LED světlo.



Jakmile zelená LED dioda zhasne, stiskněte a podržte tlačítko na zadní straně senzoru po dobu pět vteřin, dokud se nerozsvítí ČERVENÉ LED světlo. Senzor je teď připraven k připojení.



Když se rozsvítí ČERVENÉ světlo, klepněte na přepínací tlačítko senzoru půdy v aplikaci. Aplikace automaticky vyhledá zhruba do 10 vteřin senzor půdy. Po spárování se přepínací tlačítko senzoru půdy změní na zelenou barvu a zobrazí úroveň nabití baterie. Přepnutím na záložku „Parametr“ se zobrazí data o půdě.

Po potvrzení připojení zašroubujte dvířka a senzor půdy zasuňte do země, kam potřebujete. Vzdálenost mezi senzorem půdy a Smart zavlažovacím systémem Wi-Fi musí být v otevřeném prostoru do 60 metrů.



NASTAVENÍ SMART ČIDLA PŮDNÍ VLHKOSTI A TEPLoty

Levé tlačítko slouží k nastavení požadované úrovně vlhkosti půdy
Pravé tlačítko slouží k potvrzení nebo testování



Po dokončení připojení stiskněte a podržte obě tlačítka po dobu minimálně 5 vteřin, LED světla budou zobrazovat aktuální úroveň vlhkosti půdy. 5 LED diod indikuje 5 úrovní vlhkosti půdy: 20%, 40%, 60%, 80% a 100% (objemoví obsah vody).
Stisknutím levého tlačítka, můžete nastavit úroveň vlhkosti půdy, při které se

vypne automatické zavlažování, výchozí nastavení úrovně vlhkosti je 60%.
Po nastavení požadované úrovně stiskněte pravé tlačítko nebo počkejte 20 sekund pro potvrzení.



Pokud chcete zjistit aktuální vlhkost půdy, stiskněte pravé tlačítko. (Přesnější data ze senzoru lze zobrazit prostřednictvím naší aplikace Immax NEO PRO).



AUTOMATICKÉ ZAVLAŽOVÁNÍ

Jakmile úroveň půdní vlhkosti dosáhne požadované hodnoty a čidlo je správně propojeno se zavlažovacím systémem, systém automaticky zastaví zavlažovací plán.





USER MANUAL

Manufacturer and importer:
IMMAX, Pohorlí 703, 742 85 Vřesina, EU | www.immaxneo.cz | www.immaxneo.com
Made in P.R.C.

TECHNICAL SPECIFICATIONS

Communication with indoor unit: RF signal 433 MHz, distance 60 meters
Humidity measuring range: 0-100%
Indicates humidity level: 20%, 40%, 60%, 80%, 100%
Temperature measuring range: -10 °C to 60 °C
Degree of protection: IP65
Working temperature: -10 °C to 60 °C
Power supply: 3x AAA batteries (not included)
Dimensions: 135x138x110mm
Weight: 260g

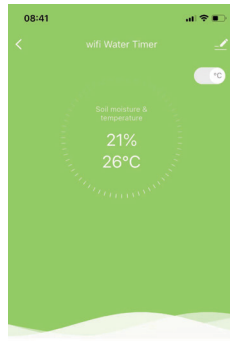
IMMAX NEO PRO APPLICATION

Download the Immax NEO PRO app from Google Play or the Apple store.

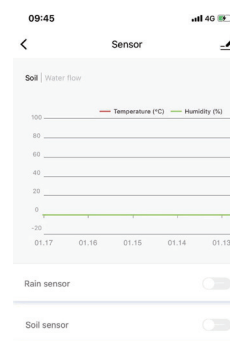
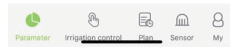


OPERATING

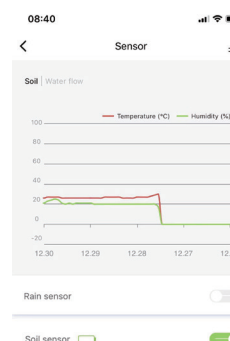
After connected our Wi-Fi water timer with APP, click the Water Timer icon, switch to "Sensor" interface.



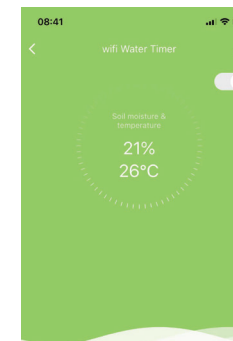
Battery status Full
Mode Idle
Next irrigation 2019/12/30 AM 10:00



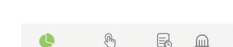
Battery status Full
Mode Idle
Next irrigation 2019/12/30 AM 10:00



Battery status Full
Mode Idle
Next irrigation 2019/12/30 AM 10:00



Battery status Full
Mode Idle
Next irrigation 2019/12/30 AM 10:00



"Sensor" interface will show Soil sensor icon and Rain sensor icon. The switch button is in gray color, it means the sensor haven't connect yet.

Screw off the sensor battery door and install the batteries to the soil sensor near our Wi-Fi water timer. After installing the batteries, the GREEN LED light will turn on for few seconds.



After the green LED light turn off, please press and hold the button at the back of the sensor for five seconds until the RED LED light turn on, it means the sensor is ready for connecting.



When the RED light turn on, please tap the soil sensor button at the App, it will automatically search and connect the sensor, it will take around 10 seconds. After connected, the soil sensor icon will turn to green color and show the battery power level in APP. Switch to "Parameter" interface, user will see the soil data.

After confirm connected, screw the battery door, insert into the earth where you needed. The distance between Soil Sensor and Wifi Water Time must within 60 meters in open area.



SETTING SOIL SENSOR

Left key is to set humidity level
Right key is confirm button/ test now button



After finishing connection, press and hold the two buttons for 5 seconds, user can wake up the program, the LED light will show the current Soil moisture level. 5 LED lights indicate 5 levels of soil moisture levels: 20%, 40%, 60% 80% and 100% (Volume Water Content).
When wake up the LED light, press the Left button, user can set the "Stop

Watering Soil Moisture Level", default humidity is at 60%. After setting, press Right button or wait for 20 seconds to confirm.



When wake up the LED light, press the Right button, user can check the current soil moisture level. (User can view the accurate data through our APP).



AUTO RUNNING

After setting the "Stop Watering Soil Moisture Level" and pair successfully, the Wi-Fi water timer will automatically stop watering plan once the Soil moisture reach the setting level.

